

# Guía de cuidados

Geckos Crestado



# TABLE *de* CONTENIDOS

Introducción

personalidad

habitat

alimentación

suplementos

parámetros de temperatura



enfermedades y padecimientos  
comunes

muda de piel

desprendimiento de cola

responsabilidad ambiental

contacto



# hola!

Los geckos crestado (*Correlophus* (*Rhacodactylus*) *ciliatus*), son originarios de Nueva Caledonia (un grupo de islas entre Fiji y Australia). Son las mascotas reptiles ideales para principiantes, con requisitos simples y fáciles de cumplir.

Debido a que los geckos crestados son principalmente habitantes de los árboles, hacen exhibiciones sobresalientes en viveros naturalistas.

Los geckos con cresta alguna vez fueron considerados entre los lagartos más raros en cautiverio. Hoy en día, los geckos con cresta se crían en grandes cantidades y se han convertido en estándar en la industria de las mascotas.

Tanto los geckos con cresta machos como las hembras alcanzan un tamaño moderado de 4 a 4,5 pulgadas de largo desde el hocico hasta el respiradero (SVL) y 8 pulgadas de largo total. Los geckos con cresta son sexualmente maduros cuando tienen entre 15 y 18 meses de edad y pesan aproximadamente 35 gramos.

Bienvenido a la comunidad camaleonides,



# 01. PERSONALIDAD



Gecko Crestado  
(*Correlophus (Rhacodactylus)*  
*ciliatus*)

## Manejo y temperamento del gecko crestado

Los geckos crestados recién comprados no deben manipularse, pero primero deben dejarse asentar durante tres o cuatro semanas para permitirles adaptarse a su nuevo entorno y asegurarse de que se alimentan con regularidad.

Cuando comience a manejar su geco, haga que las sesiones de manejo sean cortas, no más de cinco minutos. Los geckos con cresta bebés tienden a ser volubles y pueden lesionarse durante el manejo. Por esta razón, debe esperar hasta que tengan al menos 3 pulgadas SVL antes de manipularlos. Los geckos con cresta rara vez muerden y cuando lo hacen es de poca importancia. Un mordisco rápido y déjalo ir.



## 02.

# HABITAT

Los geckos crestados bebés se alojan mejor en terrarios de plástico grandes o en tanques de reptiles estándar (20 pulgadas) de 10 galones con tapa de malla. Un gecko crestado adulto debe alojarse en un tanque de 20 galones con tapa de malla. Los tanques más grandes permitirán mejores exhibiciones. En áreas con humedad relativa de moderada a alta, a los geckos crestados les irá bien en jaulas de malla. Estos tanques tienen la ventaja de ser livianos y fáciles de limpiar.

\*Puedes tener juntos un gecko crestado macho y varias hembras. Los geckos machos pueden pelear, particularmente cuando están en compañía de hembras, y no deben mantenerse juntos.

### Crested Gecko Iluminación y temperatura

Los reptiles son ectotermos (la temperatura corporal varía con la temperatura ambiental), por lo que es importante que proporcione el rango de temperatura adecuado para la actividad y la alimentación. Un termómetro es esencial para mediciones precisas de temperatura.

A los geckos con cresta les gustan las temperaturas de 78 a 82 grados Fahrenheit durante el día. Puede caer a los bajos 70 por la noche. En la mayoría de las áreas, este rango de temperatura se alcanzará durante los meses cálidos del año sin calor adicional. En verano, coloque los geckos con cresta en una habitación fresca si la temperatura supera los 87 grados. Durante el invierno, los geckos con cresta tolerarán caídas nocturnas hasta los 60 grados.

La forma más fácil de proporcionar calor es una bombilla incandescente de bajo voltaje o un emisor de calor de cerámica en un accesorio tipo reflector colocado en la parte superior de la pantalla sobre un lado del tanque para que la temperatura de las áreas de descanso (ramas) alcance el rango deseado.

## 02.

# HABITAT

Siempre debe mantener un lado del tanque sin calentar para que puedan elegir un área más fresca para regular su temperatura corporal. También puede usar una almohadilla térmica para reptiles del tanque secundario o una cinta térmica debajo de un lado del tanque regulado por un termostato.

Si tiene plantas vivas en su vivero, se puede proporcionar luz adicional con una bombilla fluorescente que se extienda a lo largo del tanque. Los geckos crestados tienden a descansar en el follaje o refugios durante el día y están activos durante la noche. No requieren luz UVB si se alimentan con una dieta que contenga vitamina D3. Apaga las luces por la noche.

### Sustrato Crested Gecko

Los geckos con cresta pasan la mayor parte de su tiempo sobre el suelo, por lo que se puede usar una variedad de sustratos. Para fines de mantenimiento simple, la alfombra de reptiles es atractiva y fácil de limpiar. Para una apariencia más natural, una mezcla de tierra a base de turba y musgo que no contenga perlita funcionará bien. La fibra de coco (pulpa de fibra de coco que ahora se vende en las tiendas de reptiles como ladrillos comprimidos) mezclada al 50% con tierra es una buena opción para cultivar plantas vivas.



Estos geckos se sienten cómodos descansando en el follaje y les gusta trepar a la madera. Los buenos materiales para jardinería incluyen secciones de corteza de corcho para refugios verticales y a nivel del suelo y áreas para escalar. Las ramas de madera seca en ángulo a lo largo de un vivero proporcionan áreas de descanso y actividad. No llene demasiado el tanque. Deje suficiente espacio abierto. Las plantas vivas o artificiales en combinación con la madera y la corteza brindarán la seguridad que los geckos con cresta necesitan para descansar al aire libre y agregarán un elemento decorativo a la exhibición. Buenas selecciones de plantas incluyen pequeños Ficus benjamina, Dracaena spp. y Potos.





## 02.

# HABITAT

### Agua y humedad Crested Gecko

El agua siempre debe estar disponible para los geckos con cresta en un plato de agua poco profunda. Estos geckos también requieren una humedad relativa de al menos el 50 por ciento y preferiblemente del 70 por ciento. En áreas secas, los tanques se deben rociar ligeramente todas las noches o se debe colocar un humidificador de aire frío en la habitación. Los higrómetros (medidores de humedad relativa) económicos para usar con reptiles ahora están fácilmente disponibles en el comercio de mascotas.

### Manejo y temperamento del gecko crestado

Los geckos crestados recién comprados no deben manipularse, pero primero deben dejarse asentar durante tres o cuatro semanas para permitirles adaptarse a su nuevo entorno y asegurarse de que se alimentan con regularidad. Cuando comience a cargar a su gecko crestado, haga que las sesiones de manejo sean cortas, no más de cinco minutos. Los geckos crestados bebés tienden a ser volubles y pueden lesionarse durante el manejo. Por esta razón, debe esperar hasta que tengan al menos 3 pulgadas ( ) SVL antes de manipularlos. Los geckos con cresta rara vez muerden y cuando lo hacen es de poca importancia. Un mordisco rápido y déjalo ir.

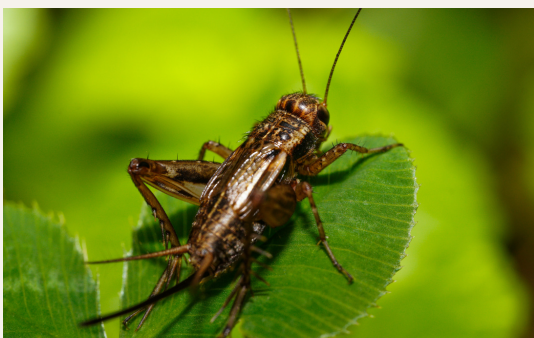
# 03. ALIMENTACION

En opinión de este autor, la dieta completa en polvo comercializada como Repashy Superfoods "Crested Gecko" Diet ha jugado un papel clave para convertir a estos lagartos entre los más populares como mascotas, porque excluye la necesidad de alimentar a los insectos vivos. Los geckos crestados prosperan cuando se alimentan exclusivamente con esta dieta, que ha sido probada con miles de geckos durante más de 10 años. La dieta se mezcla con dos partes de agua y se ofrece en platos poco profundos tres veces a la semana, tanto como estos geckos comerán en una alimentación. Se permite que la dieta permanezca de 24 a 36 horas antes de retirarla.

Además de la fruta, los geckos crestados disfrutan de los insectos y algunos aficionados optan por ofrecerlos como dieta principal o como dieta complementaria. Los grillos que ahora se venden en el comercio de mascotas son la mejor opción y debe seleccionar un tamaño en el que la longitud del grillo sea igual al ancho de la cabeza. \*(poner las marcas que manejas)

Los grillos deben cubrirse ligeramente con un suplemento de vitaminas/minerales que contenga calcio, vitamina D3 y un complemento de otras vitaminas y minerales esenciales.

Deben ofrecerse tres veces a la semana como dieta principal o una vez a la semana como golosina/complemento de la Dieta Crested Gecko.

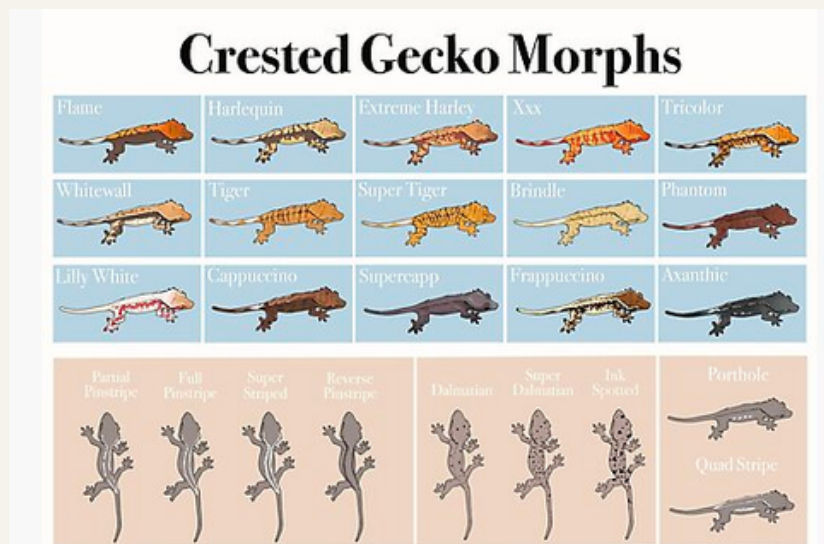


Para más tips  
síguenos en redes sociales  
@camalenides o únete a nuestro  
grupo de whatsapp



# 03. ALIMENTACION

INSECT NUTRITIONAL VALUES				
Species	Moisture	Protein	Calcium (mg/100g)	Fat
Dubia Roach	61%	36%	20	7%
Cricket	74%	18%	14	6%
Superworm <small>(Zophobas morio Beetle Larva)</small>	59%	20%	10.8	16%
Mealworm <small>(Tenebrio molitor Beetle Larva)</small>	59%	10%	3.28	13%
Silkworm <small>(Bombyx mori Moth Larva)</small>	76%	64%	34	10%
Phoenixworm <small>(Black Soldier Fly Larva)</small>	N/A	17%	34	9.5%
Butterworm <small>(Chilean moth larva)</small>	58.54%	16.2%	42.9	5.21%
Waxworm <small>(Wax Moth Larva)</small>	61%	16%	13.14	20%



Para más tips  
 síguenos en redes sociales  
 @camalenides o únete a nuestro  
 grupo de whats app

# 04. SUPLEMENTOS

Cuidar el valor nutrimental de los insectos es una parte importante para el desarrollo óptimo de nuestros geckos pero no es suficiente. Los Geckos Crestados, al igual que otros reptiles, requieren de suplementación de calcio, otros minerales y vitaminas esenciales para su buena salud especiales para reptiles. Existen diversas marcas comerciales que cumplen perfectamente con esta función.

Debemos suplementar con calcio en polvo dos a tres veces por semana para juveniles o hembras en reproducción, una a dos veces por semana a adultos y suplementar con vitaminas y minerales una vez por semana.

Existen presentaciones con o sin vitamina D3, no es necesario que lo contengan, pero no está de más. La manera más sencilla de administrar estos suplementos es colocar un poco del suplemento en polvo en un recipiente o bolsa y meter ahí a los insectos, agitarlo suficiente para que los insectos queden impregnadas con el polvo (quedan como fantasmitas) e inmediatamente después alimentar a los geckos con estos.



## CRESTED GECKO FACTS

Common Name	Crested Gecko, Eyelash Gecko
Scientific Name	<i>Correlophus ciliatus</i>
Natural Habitat	Arboreal, found in tropical terrain of southern New Caledonia
Adult Size	6 - 10 Inches
Enclosure Size	12 x 12 x 18"
Diet	Primarily insects, some fruit
Lifespan	15-20 Years
Experience Level	Beginner

Para más tips  
síguenos en redes sociales  
@camalenides o únete a nuestro  
grupo de whats app

# 05. PARÁMETROS DE TEMPERATURA

Otro factor importante a tomar en cuenta, son los parámetros de temperatura adecuados para el correcto desarrollo de los Geckos Crestado.

Un Gecko Crestado vivirá cómodamente con temperaturas máximas al día entre 28 y 30 °C y entre 20 y 22 °C por la noche. La mejor manera de lograr este rango de temperaturas dentro del terrario es **utilizar una placa térmica por debajo del terrario** que ocupe entre un tercio y la mitad del terrario.

Tomar en cuenta que el recipiente del agua deberá colocarse en la parte fría del terrario. La placa térmica debe permanecer conectada todo el tiempo. Temperaturas por debajo de estos valores puede provocar una baja importante en su metabolismo disminuyendo su apetito y afectando su salud. Mantener el recipiente de agua siempre con agua limpia y fresca nos ayudara a mantener una humedad adecuada en el terrario.

Ejemplo





06.

# ENFERMEDADES Y PADECIMIENTOS COMUNES

## Comportamiento y salud del gecko crestado

Los geckos con cresta son lagartos resistentes, que no están predispuestos a muchos problemas de salud. Sin embargo, el cuidado inadecuado puede conducir a una variedad de enfermedades. Discutimos esto con mayor detalle en nuestro artículo completo sobre salud y comportamiento, pero resumiremos los puntos clave a continuación.

**Cobertizos deficientes:** los geckos que se deshidratan o se crían en un hábitat insuficientemente húmedo pueden experimentar cobertizos deficientes o incompletos. Si se trata de inmediato, la afección generalmente no causa daños graves. Pero, si no se trata, la piel retenida puede provocar infecciones o la pérdida de los dedos.

**Enfermedad ósea metabólica:** la enfermedad ósea metabólica (MBD, por sus siglas en inglés) ocurre cuando un animal no recibe suficiente calcio en su dieta o no tiene suficiente vitamina D3 para absorber el calcio presente. Los geckos con cresta que sufren de MBD pueden exhibir un desarrollo óseo deficiente, deformidades en la mandíbula o temblores musculares, entre otros síntomas.

**Infecciones bacterianas y fúngicas:** las infecciones bacterianas y fúngicas generalmente resultan de una crianza deficiente y condiciones de hábitat inmundos. Estos tipos de problemas de salud generalmente requerirán la ayuda de su veterinario para abordarlos. En consecuencia, la prevención es la mejor estrategia.

**Distocia (unión de huevos):** las hembras que carecen de suficientes reservas de grasa o calcio pueden tener dificultades para depositar sus huevos. Esta es una emergencia médica, que requiere atención veterinaria inmediata para salvar la vida de su animal.



06.

# ENFERMEDADES Y PADECIMIENTOS COMUNES

En caso de que los síntomas persistan por más de 10 días, haya una disminución de peso o haya una disminución evidente en el estado de salud del gecko será necesario acudir a un veterinario especializado.

## Muda de piel (Shedding).

En la naturaleza, los geckos con cresta generalmente pierden la cola y terminan con una pequeña protuberancia puntiaguda en la cola. La falta de cola es una condición normal para los geckos con cresta adultos. En cautiverio, a los aficionados les gustan sus geckos con cresta y cola, pero esto requiere mantener a los animales individualmente y mimados para evitar la pérdida de la cola.



síguenos en redes sociales  
@camalenides o únete a nuestro grupo  
de whats app

06.

# ENFERMEDADES Y PADECIMIENTOS COMUNES

Al igual que en muchas otras especies de saurios, el desprendimiento de la cola es un mecanismo de defensa utilizado por los Geckos Leopardo. Normalmente ocasionado accidentalmente por sujetarlos de esta o por quedarse atorada, la pérdida de la cola puede darse en cualquier fracción de esta, desde la punta hasta la base de la cola.

La seriedad de la herida va directamente relacionada con la porción de cola perdida. Este incidente normalmente no es mortal pero debe atenderse adecuadamente. En caso de que esto suceda hay que tratar de untar un poco de Vitacilina, Furacin, Recoverón o Petrolato puro para proteger la herida de infecciones y ayudar a su cicatrización. Es importante mantener especial cuidado en la higiene del terrario durante este periodo para evitar infecciones. Con el tiempo la cola se irá regenerando aunque nunca será igual a la original.

Los motivos más comunes para que esto suceda son:

- Ser intimidado por otros geckos en la misma instalación.
- Cola atascada o atrapada en algo en su instalación.
- Estrés
- Miedo
- Enfermedad
- Infección





06.

# ENFERMEDADES Y PADECIMIENTOS COMUNES

## Reproducción

Si estás considerando la opción de reproducirlos, es importante que tengas en cuenta si te encuentras en la capacidad de llevar a cabo esta tarea. Siempre se deben reproducir ejemplares saludables y con un peso mayor a los 50gr. para las hembras.

El proceso de reproducción es fascinante y muy gratificante pero conlleva grandes responsabilidades y cuidados específicos que no abordaremos en esta guía de cuidados.

 Es ilegal comercializar ejemplares producto de la reproducción de colecciones privadas y solo deberá realizarse para fines personales.

# responsabilidad ambiental

Parte de nuestro trabajo es dotar a la gente de fuentes fiables de información y que sepan cómo proveer al animal de las condiciones que más se asemejan a su lugar de origen.



Parte de nuestra aportación para conservar los hábitats naturales y las especies de fauna silvestre nativas, es la reproducción legal y responsable en cautiverio.



Los geckos se alimentan de insectos y otros invertebrados, y por esta razón son considerados animales útiles para controlar plagas especialmente en casas de habitación.



Asegúrate de cuidar bien la documentación de tu animal, no la pierdas que será de utilidad para su vida.



Es de crucial importancia, nunca liberar ejemplares exóticos fuera de su hábitat natural ya que podemos provocar un desequilibrio en la cadena trófica, que en la mayoría de los casos, es irreversible



Si por algún motivo ya no puedes o quieres hacerte cargo de tu ejemplar, acércate a nosotros para poder ayudarte.



**ESTÁS LISTO PARA  
DISFRUTAR A TU GECKO**

*compartimos tu pasión*

**SÍGUENOS EN  
REDES SOCIALES**



**@CAMALEONIDES**



**+51 1 55 11867682**

**CAMALEONIDES**