

Guía de cuidados

Geckos Pantera



TABLE *de* CONTENIDOS

Introducción

personalidad

habitat

alimentación

suplementos

parámetros de temperatura



enfermedades y padecimientos
comunes

muda de piel

desprendimiento de cola

responsabilidad ambiental

contacto

CAMALE  **NIDES**



hola!

El Gecko Pantera es originario de Madagascar. Es una especie de saurio que comienza a ganar popularidad entre expertos y aficionados a los reptiles exóticos. Su facilidad de cuidado, su magnífica personalidad y su potencial de cruce selectiva han hecho que muchos criadores comiencen a trabajar con ellos en cautiverio y hoy en día podemos encontrar gran variedad de colores, patrones y otras características que hacen del Gecko Pantera una excelente opción para los coleccionistas, tanto para los que van iniciando como para los más exigentes aficionados que quieren aventurarse en el fascinante mundo saurios.

La expectativa de vida de un Gecko Pantera en cautiverio, en condiciones adecuadas, es de **entre 6 y 8 años**, habiendo casos registrados de hasta 15 años de vida.

01. PERSONALIDAD

Gecko Pantera (Paroedura Pictus)



Los **Geckos Pantera** son una especie terrestre de clima semi seco, nocturna e insectívora. Es importante considerar estos factores al momento de diseñar su terrario. Estos magníficos ejemplares son bastante dóciles y **se acostumbran fácilmente a la manipulación humana**. Cuando pequeños son algo nerviosos por lo que hay que tratarlos con más cuidado durante sus primeros meses de vida.

A los Geckos Pantera **no les agrada que se les sujete, por lo que su manipulación debe ser siempre sobre la mano extendida** y a poca altura sobre alguna superficie para que no se lastime si cae. Si se les sujeta de la cola, se desprenderán de ella causándole una herida importante, y aunque esta se regenerará, no será del mismo tamaño ni con la misma forma por lo que **hay que evitar a toda costa sujetarle la cola**. Es preferible que se caiga a que pierda la cola. Aunque a estos geckos no se les caracteriza por ser demasiado veloces, siempre hay que mantenerlos vigilados cuando se encuentren fuera de su terrario para evitar que puedan esconderse y/o perderse. Como con cualquier animal, es aconsejable lavarse las manos después de su manipulación.



02.

HABITAT

Para elegir el tipo de terrario que se debe usar, por tratarse de una especie terrestre, es más importante considerar el espacio horizontal que el vertical. Que sea terrestre no significa que no trepe, de hecho son muy buenos trepadores por lo que el terrario deberá contar siempre con tapa para evitar escapes. La tapa deberá ser ventilada para ayudar a que haya una correcta ventilación dentro del terrario. Los Geckos Pantera son considerados Geckos medianos, que alcanzan a medir entre 12 y 15 cm de largo y 12 a 12 gr de peso. Un terrario de 20 x 40 cm de base y 25 cm de altura (medidas estándar para una pecera de 20 litros) es perfecta para alojar hasta a un par de geckos adultos.

Que tan grande puede ser el terrario depende del espacio con el que se cuente, pero hay que considerar que cuando se trata de **Geckos Pantera** pequeños (menos de 4 meses) un terrario muy grande puede ser contraproducente porque es más complicado mantenerlos parámetros adecuados y hasta puede ser difícil para el pequeño encontrar su alimento. **Nunca se debe mantener a dos machos adultos** o más dentro de un mismo terrario ya que son muy territoriales e invariablemente habrá pelea entre ellos provocándoles serias heridas.

Tener dos o más ejemplares de distintos sexos conllevará a su reproducción lo cual no debe tomarse a la ligera y deberá hacerse con plena conciencia del tema. Se puede tener colonias de dos o más hembras dentro de un mismo terrario siempre y cuando se tenga el espacio, escondites y alimento suficientes para que puedan estar cada una por su lado si así lo desean.

02.

HABITAT

Hay hembras muy dominantes que no se adaptan a convivir con otras hembras, aunque es poco frecuente, por lo que se recomienda un monitoreo constante de la colonia para evitar peleas y posibles heridas. Al tratarse de una especie cuyo hábitat natural es semiseco, se puede utilizar plantas naturales suculentas, sin espinas, ya que estas requieren poca humedad para mantenerlas en buen estado dentro del terrario. Los Geckos Pantera no requieren de mucha humedad ambiental, y bastará con tener un plato bajo siempre con agua fresca y limpia para que este beba y el terrario mantenga la humedad adecuada, además de un escondite húmedo.

Un punto **MUY IMPORTANTE**, es el tema del sustrato. Nosotros **NO** recomendamos el uso de sustratos sueltos (arena, tierra, gravilla, pienso, aserrín, etc.) por varios motivos: **1.-** Los geckos pueden ingerir el sustrato accidentalmente y provocar impactación intestinal (obstrucción) lo que derivaría en su muerte. **2.-** Debido a que se trata de un ambiente reducido, el usar sustratos genera condiciones poco higiénicas ya que es imposible retirar todos los rastros de heces fecales generando focos de infección que derivarían en enfermedades y su posible muerte. **3.-** La limpieza del terrario se dificulta cuando se tiene sustratos lo que hace que el tiempo que se requiere para hacerlo aumente, y aunque creasque puedes dedicarle este tiempo, créeme que llegará el momento en que te resultará molesto, mejor destina ese tiempo en disfrutar de tu ejemplar.



También existe la opción de cambiar todo el sustrato pero te resultará muy costoso. La mejor opción es utilizar papel, tapete o arcilla moldeable especial para terrarios. Puede ser papel periódico, toallas desechables, papel estraza o incluso puedes conseguir en papelerías grandes (donde vendan papel para imprentas) papel cortado a la medida del terrario (papel kraft o revolución) y así cambiarlo cada que lo requieras a un precio muy accesible. Probablemente estés pensando en que esta opción no es la más natural o estética, pero con un poco de creatividad puedes lograr que la apariencia de tu terrario sea espectacular.

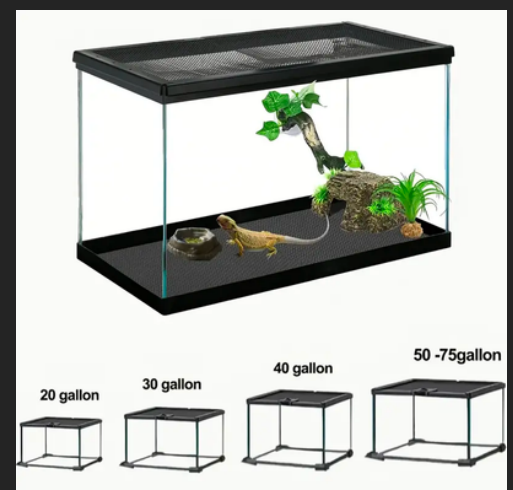


02.

HABITAT

Puedes apoyarte con elementos naturales como troncos o rocas, cuidando que no puedan caerse o rodar dentro del terrario para no lastimar al gecko, o también existen infinidad de elementos artificiales con muchas formas y colores al gusto de cada persona. Los Geckos Pantera son ejemplares nocturnos, por lo que entran en actividad en el anochecer. La luz del día les incomoda por lo que requieren un escondite oscuro donde refugiarse durante el día y descansar, de preferencia que sea bajo para que les brinde seguridad. Por tratarse de una especie nocturna, no requiere de ningún tipo de iluminación especial, solo se requiere que el terrario se encuentre en un lugar donde se distinga la noche del día y tengan un foto periodo adecuado para que su comportamiento sea el adecuado.

Encender las luces del cuarto donde se encuentre no representa un problema y de hecho suelen asociarlo con el momento en que se les provee alimento por lo que generalmente saldrán a tu encuentro para recibir su dosis de bichos. Aunque parezca obvio, cabe mencionar que se les debe de alimentar durante la noche.



03. ALIMENTACIÓN

Los Geckos Pantera son estrictamente **insectívoros**. Aun cuando pueden llegar a comerse alguna otra fuente de alimento vivo, como un pinkie, esto no es recomendable dado que su metabolismo no asimila bien la proteína de origen animal y puede causarle daño hepático o renal. La base de la alimentación de un gecko debe ser a base de grillos, tenebrios, zophobas y cucarachas. Tanto los **tenebrios** o **las zophobas** son un buen complemento pero no recomendamos utilizarlos como base en su dieta por su alto contenido de queratina, la cual es difícil de digerir, y también tienen mucha grasa lo que hace que los geckos engorden de una manera poco saludable. **Los gusanos de cera (wax)** deberán ofrecerse solo a ejemplares débiles y que no acepten otro tipo alimento para reactivar su función digestiva y el apetito ya que su valor nutrimental es muy pobre y puede generar un tipo adicción en los geckos y ya no aceptar otra cosa.

En cuanto a las cucarachas o gusanos de seda, pueden ofrecerse libremente dado su alto valor nutrimental, pero su costo suele ser muy elevado así como su manejo complicado. Algo fundamental en la buena alimentación de nuestros geckos, es alimentar propiamente a los insectos que se les provee. Una forma sencilla de hacerlo es darles croqueta para perro molida mezclada con cereal para bebé en polvo y para hidratarlos rebanadas de zanahoria o nopal fresco cuidando que no se enmohezca. Tanto los gusanos de seda como los gusanos de cera requieren de una dieta especial para sobrevivir.



03. ALIMENTACIÓN

Como ya comentamos, los **Geckos Pantera** deben ser alimentados **por la noche**. Hay que cuidar no sobrealimentarlos ya que podemos causarles obesidad. Un gecko regordete no es precisamente un gecko sano. Un ejemplar juvenil, hasta los 4 meses deberá de comer diariamente mientras que un gecko adulto comerá un día si y otro no.

El tamaño de la presa deberá estar de acuerdo con el tamaño del gecko, utilizando como regla que el grillo no sea mayor a $\frac{3}{4}$ de la cabeza del gecko. Otro punto a tomar en cuenta es no darle más insectos de los que suele comerse en una sola noche ya que estos pueden molestarle incluso lastimarlo mientras este se encuentre dormido, además de que puede volverse un foco de infección al no tener control de lo que el insecto pueda ingerir (heces). 3 a 5 insectos son suficientes para un gecko juvenil mientras que 5 a 10 insectos serán suficientes para un adulto, pero este número puede variar dependiendo del tamaño de la presa.



03. ALIMENTACIÓN

INSECT NUTRITIONAL VALUES				
Species	Moisture	Protein	Calcium (mg/100g)	Fat
Dubia Roach	61%	36%	20	7%
Cricket	74%	18%	14	6%
Superworm <small>(Zophobas morio Beetle Larva)</small>	59%	20%	10.8	16%
Mealworm <small>(Tenebrio molitor Beetle Larva)</small>	59%	10%	3.28	13%
Silkworm <small>(Bombyx mori Moth Larva)</small>	76%	64%	34	10%
Phoenixworm <small>(Black Soldier Fly Larva)</small>	N/A	17%	34	9.5%
Butterworm <small>(Chilean moth larva)</small>	58.54%	16.2%	42.9	5.21%
Waxworm <small>(Wax Moth Larva)</small>	61%	16%	13.14	20%

Para más tips
síguenos en redes sociales
@camalenides o únete a nuestro
grupo de whats app

04. SUPLEMENTOS

Cuidar el valor nutrimental de los insectos es una parte importante para el desarrollo óptimo de nuestros geckos pero no es suficiente. Los Geckos Pantera, al igual que otros reptiles, requieren de suplementación de calcio, otros minerales y vitaminas esenciales para su buena salud especiales para reptiles. Existen diversas marcas comerciales que cumplen perfectamente con esta función. Debemos suplementar con calcio en polvo dos a tres veces por semana para juveniles o hembras en reproducción, una a dos veces por semana a adultos y suplementar con vitaminas y minerales una vez por semana. Existen presentaciones con o sin vitamina D3, no es necesario que lo contengan, pero no está de más. La manera más sencilla de administrar estos suplementos es colocar un poco del suplemento en polvo en un recipiente o bolsa y meter ahí a los insectos, agitar lo suficiente para que los insectos queden impregnados con el polvo (quedan como fantasmitas) e inmediatamente después alimentar a los geckos con estos. También se puede colocar una tapita con Calcio puro, libre de vitamina D3, dentro del terrario para consumo libre.



Para más tips
síguenos en redes sociales
@camalenides o únete a nuestro
grupo de whats app

05. PARÁMETROS DE TEMPERATURA

Otro factor importante a tomar en cuenta, son los parámetros de temperatura adecuados para el correcto desarrollo de los Geckos Pantera. Un Gecko Pantera vivirá cómodamente con temperaturas máximas al día entre 28 y 30 °C y entre 20 y 22 °C por la noche. La mejor manera de lograr este rango de temperaturas dentro del terrario es utilizar una placa térmica por debajo del terrario que ocupe entre un tercio y la mitad del terrario. Tomar en cuenta que el recipiente del agua deberá colocarse en la parte fría del terrario. La placa térmica debe permanecer conectada todo el tiempo. Temperaturas por debajo de estos valores puede provocar una baja importante en su metabolismo disminuyendo su apetito y afectando su salud. Mantener el recipiente de agua siempre con agua limpia y fresca nos ayudara a mantener una humedad adecuada en el terrario

Ejemplo



06.

ENFERMEDADES Y PADECIMIENTOS COMUNES

Los Geckos Pantera son muy resistentes y generalmente saludables pero existen factores externos que puedes traer problemas de salud en nuestros geckos. Los problemas más comunes están asociados con una alimentación, suplementación o higiene deficiente y/o deberse a que los parámetros no son los adecuados.

Enfermedad Metabólica Ósea (EMO).- Esta enfermedad, irreversible pero controlable, se presenta de manera muy común cuando la suplementación con calcio es escasa o nula. Este padecimiento provoca que los huesos se vuelvan suaves y se deformen, presentándose de manera más común en las extremidades y cola, pero puede afectar la mandíbula o la espina dorsal llegando a limitar el movimiento o la capacidad de comer. Aun cuando este padecimiento se puede controlar, las deformidades y limitaciones son irreversibles.

Alimento regurgitado (vómito).- En ocasiones podemos encontrar insectos regurgitados. Esto se debe, en la mayoría de los casos, a que las temperaturas son demasiado bajas y le es imposible al gecko digerirlos. También podemos encontrar partes notorias de insectos en las heces, causadas por el mismo motivo(bajas temperaturas).

Parasitación.- Pueden presentarse casos de parasitación en nuestros geckos. Es muy fácil identificar cuando esto se presenta debido a una mala formación u olor de las heces. Las heces de nuestros geckos deben ser sólidas, no presentar pedazos de insectos sin digerir y no deben despedir un notorio mal olor.

Desafortunadamente esto es más común de lo que quisiéramos y puede deberse a varios motivos:

- 1.- Que la calidad y origen de los insectos sea mala y estos contengan parásitos infectando a nuestros geckos. Nunca, por ningún motivo, utilizar insectos capturados en el campo, parques, patios u otros lugares para alimentar a nuestros geckos. Estos seguramente estarán parasitados o contaminados con pesticidas.
- 2.- Poca higiene del terrario provocando una auto-infección del gecko.
- 3.- Que el gecko haya estado en contacto con otros geckos infectados.
- 4.- Que el gecko haya sido sometido a mucho estrés (viajes largos, malos parámetros, mala manipulación o manipulación excesiva, etc.) provocando que su sistema inmunológico se vea disminuido provocando que la carga parasítica natural del gecko aumente representando un problema.

06.

ENFERMEDADES Y PADECIMIENTOS COMUNES

Estas son las causas más comunes pero no las únicas. En caso de que los síntomas persistan por más de 7 días, haya una disminución de peso o haya una disminución evidente en el estado de salud del gecko será necesario acudir a un veterinario especializado.

Muda de piel (Shedding).

Aunque esto debe presentarse de manera natural y regular en nuestros geckos, en ocasiones puede haber problemas asociados. Cuando nuestros geckos muestran una coloración opaca o blanquizca respecto a su coloración habitual, en la mayoría de los casos se debe a que está por mudar de piel. En condiciones normales el gecko no tendrá ningún problema en este proceso y comúnmente se comerá su piel, por lo que en ocasiones puede pasar completamente desapercibido para nosotros. En caso de notar este cambio de coloración, se puede aumentar ligeramente la humedad del terrario aspersando levemente el suelo del escondite, no directamente al gecko, aunque esto no es necesario. En caso de que sea notorio que el gecko tiene problemas para desprenderse de su muda, o queden restos de muda retenida en los pies o cola esta deberá ser retirada manualmente con cuidado de no lastimar al gecko humedeciendo con anterioridad la zona para facilitar que esta se desprenda. Una serie de mudas retenidas consecutivas, puede causar la pérdida de dedos, punta de la cola y en casos severos hasta una extremidad completa.



síguenos en redes sociales

@camalenides o únete a nuestro grupo
de whats app

06.

ENFERMEDADES Y PADECIMIENTOS COMUNES

Desprendimiento de la cola.- Al igual que en muchas otras especies de saurios, el desprendimiento de la cola es un mecanismo de defensa utilizado por los Geckos Leopardo. Normalmente ocasionado accidentalmente por sujetarlos de esta o por quedarse atorada, la pérdida de la cola puede darse en cualquier fracción de esta, desde la punta hasta la base de la cola.

La seriedad de la herida va directamente relacionada con la porción de cola perdida. Este incidente normalmente no es mortal pero debe atenderse adecuadamente. En caso de que esto suceda hay que tratar de untar un poco de Vitacilina, Furacin, Recoverón o Petrolato puro para proteger la herida de infecciones y ayudar a su cicatrización. Es importante mantener especial cuidado en la higiene del terrario durante este periodo para evitar infecciones. Con el tiempo la cola se irá regenerando aunque nunca será igual a la original

Los motivos más comunes para que esto suceda son:

- Ser intimidado por otros geckos en la misma instalación.
- Cola atascada o atrapada en algo en su instalación.
- Estrés
- Miedo
- Enfermedad
- Infección



06.

ENFERMEDADES Y PADECIMIENTOS COMUNES

Reproducción

Si estás considerando la opción de reproducirlos, es importante que tengas en cuenta si te encuentras en la capacidad de llevar a cabo esta tarea. Siempre se deben reproducir ejemplares saludables y con un peso mayor a los 50gr. para las hembras.

El proceso de reproducción es fascinante y muy gratificante pero conlleva grandes responsabilidades y cuidados específicos que no abordaremos en esta guía de cuidados.

 Es ilegal comercializar ejemplares producto de la reproducción de colecciones privadas y solo deberá realizarse para fines personales.



Para más tips
síguenos en redes sociales
@camalenides o únete a nuestro
grupo de whatsapp

responsabilidad ambiental

Parte de nuestro trabajo es dotar a la gente de fuentes fiables de información y que sepan cómo proveer al animal de las condiciones que más se asemejan a su lugar de origen.



Parte de nuestra aportación para conservar los hábitats naturales y las especies de fauna silvestre nativas, es la reproducción legal y responsable en cautiverio.



Los geckos se alimentan de insectos y otros invertebrados, y por esta razón son considerados animales útiles para controlar plagas especialmente en casas de habitación.



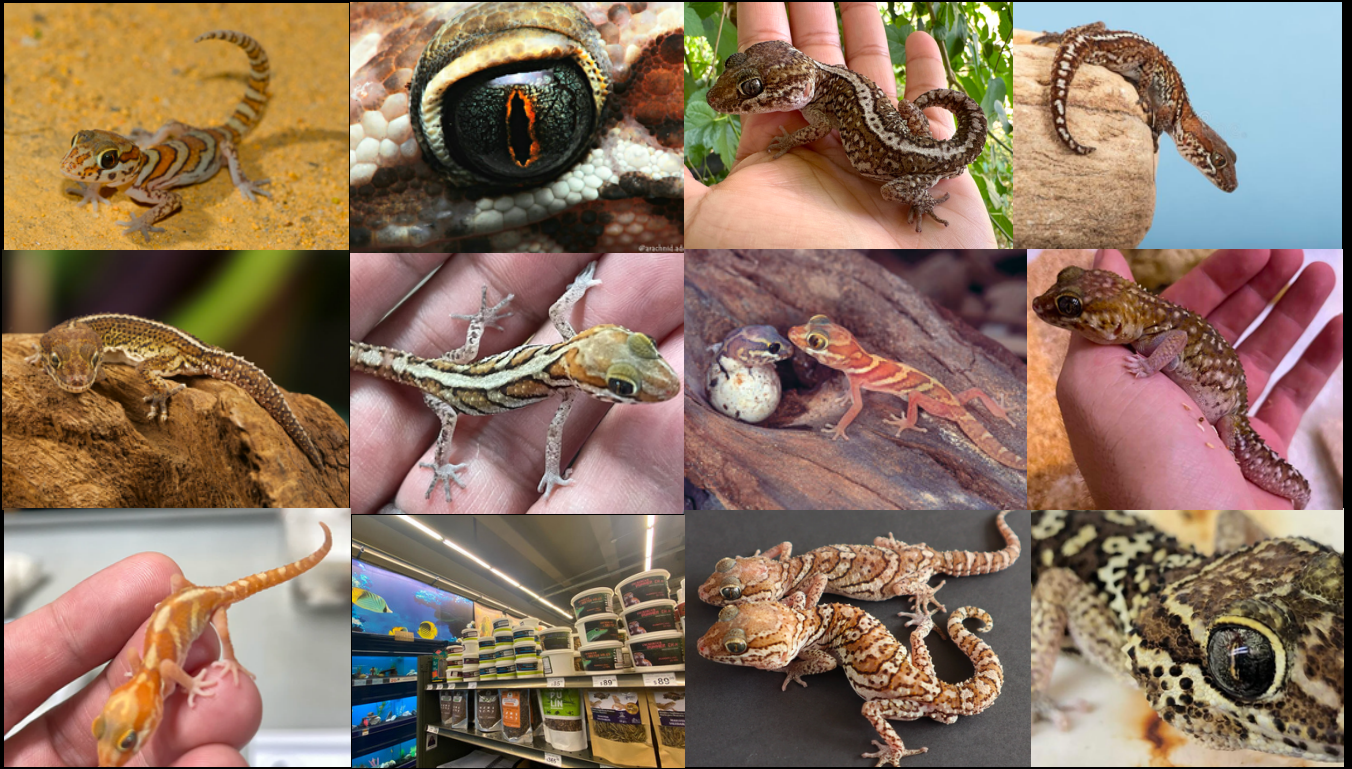
Asegúrate de cuidar bien la documentación de tu animal, no la pierdas que será de utilidad para su vida.



Es de crucial importancia, nunca liberar ejemplares exóticos fuera de su hábitat natural ya que podemos provocar un desequilibrio en la cadena trófica, que en la mayoría de los casos, es irreversible



Si por algún motivo ya no puedes o quieres hacerte cargo de tu ejemplar, acércate a nosotros para poder ayudarte.



**ESTÁS LISTO PARA
DISFRUTAR A TU GECKO**

compartimos tu pasión

**SÍGUENOS EN
REDES SOCIALES**



@CAMALEONIDES



+51 1 55 11867682

CAMALEONIDES